

MODO DE EMPLEO SEIKO IDPJ 22371

Ante todo, agradecer la compra del movimiento, que esperamos le ofrezca unos resultados óptimos durante mucho tiempo. Un movimiento que combina la última tecnología, como sensor nocturno conmutable, regulador de volumen, carrillón completo con dos tipos de melodía y un diseño clásico, todo ello alimentado con una sola batería LR-14 y en mínimo espacio.

Instrucciones de Montaje:

- Instale el movimiento en el reloj utilizando la tortillería incluida, no utilice pegamentos ni otros métodos de sujeción (ya que esto invalida la garantía). Al instalar el movimiento tendrá que colocarlo horizontalmente respecto al suelo, ya que de lo contrario la oscilación del péndulo sería irregular, e incluso podría llegar a pararse.
- Gire el botón **A** (puesta en hora), hasta que el reloj dé sus primeras campadas, coloque las agujas a la hora indicada por las campanadas.
- Coloque el reloj en hora.
- Para realizar esta primera instalación se podrá ayudar de la ventana de ajuste.

Mientras avanza la puesta en hora irán apareciendo una serie de figuras. Cuando aparezca un rombo indicará que el reloj va a marcar las 10:00 AM; con ello le será muy fácil colocar las agujas. Otras figuras que aparecerán son triángulo 2:00 AM, círculo 7:00 AM y un guión 11:00 AM.

Este módulo está dotado de 2 conmutadores **B** y **C**. El conmutador **B** en posición **Campanadas** hará que su reloj toque durante las 24 horas, y en posición **Set** (campana tachada) dejará de sonar desde las 23 h hasta las 5:45 h. Es muy importante seleccionar el conmutador en **AM** si es por la mañana, o **PM** si es por la tarde, ya que con este simple cambio evitaremos que el reloj esté desfasado. Toque durante la noche y no lo haga durante el día.

Con el conmutador **C** podremos elegir el tipo de melodía 1 para **Westmister** y 2 para **Wellington**.

Con el regulador **D** marcado como **Volume** podremos ajustar el volumen de la sonería. Para el mejor rendimiento de este módulo le recomendamos que use baterías alcalinas.

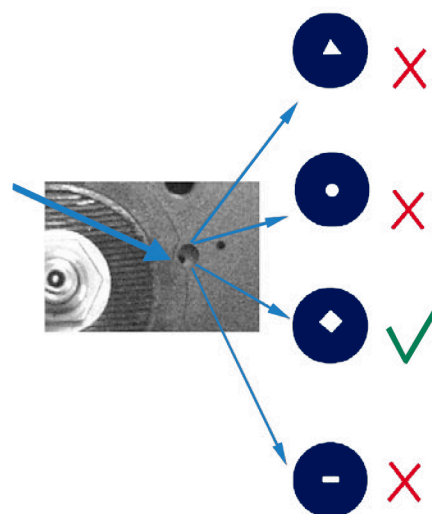
La vida útil de las baterías suele ser aproximadamente de un año en modo sensor nocturno. Una vez transcurrido ese período, recomendamos su cambio para evitar fallos en la sonería y el paro del péndulo, que son los primeros síntomas de que la batería está agotada.

En caso de fallos en el funcionamiento compruebe la batería, los conmutadores de volumen y el sensor nocturno. Nunca intente desmontar el movimiento.

Puede ocurrir que después del montaje exista un pequeño desajuste entre la hora marcada por el reloj y los indicadores de la esfera. Para solucionar este problema espere a que el reloj marque la hora, sujete fuertemente el botón de puesta en hora mientras gira la manecilla del minutero en el sentido de las agujas del reloj hasta las doce en punto; con ello el reloj quedará ajustado. Si esto no ocurre, vuelva a repetir el procedimiento.

Como podrá comprobar, la versión 2012 de nuestro módulo tiene un nuevo altavoz de perfil bajo para adaptarse a cualquier tipo de caja, aumentado significativamente el sonido producido. Si al perder profundidad no se ajusta en su alojamiento, puede usar cinta de doble cara o pegamento para unirlo a la máquina.

Si necesita aumentar el sonido producido por su módulo, puede acoplar el núcleo de un rollo de papel higiénico al altavoz como subwoofer. Es una forma sencilla y económica de conseguir un sonido grave y profundo.



Longitud eje: 16,50 mm

29,00 mm

No. 2-2371-0-2000

No. 2-2371-0-4000