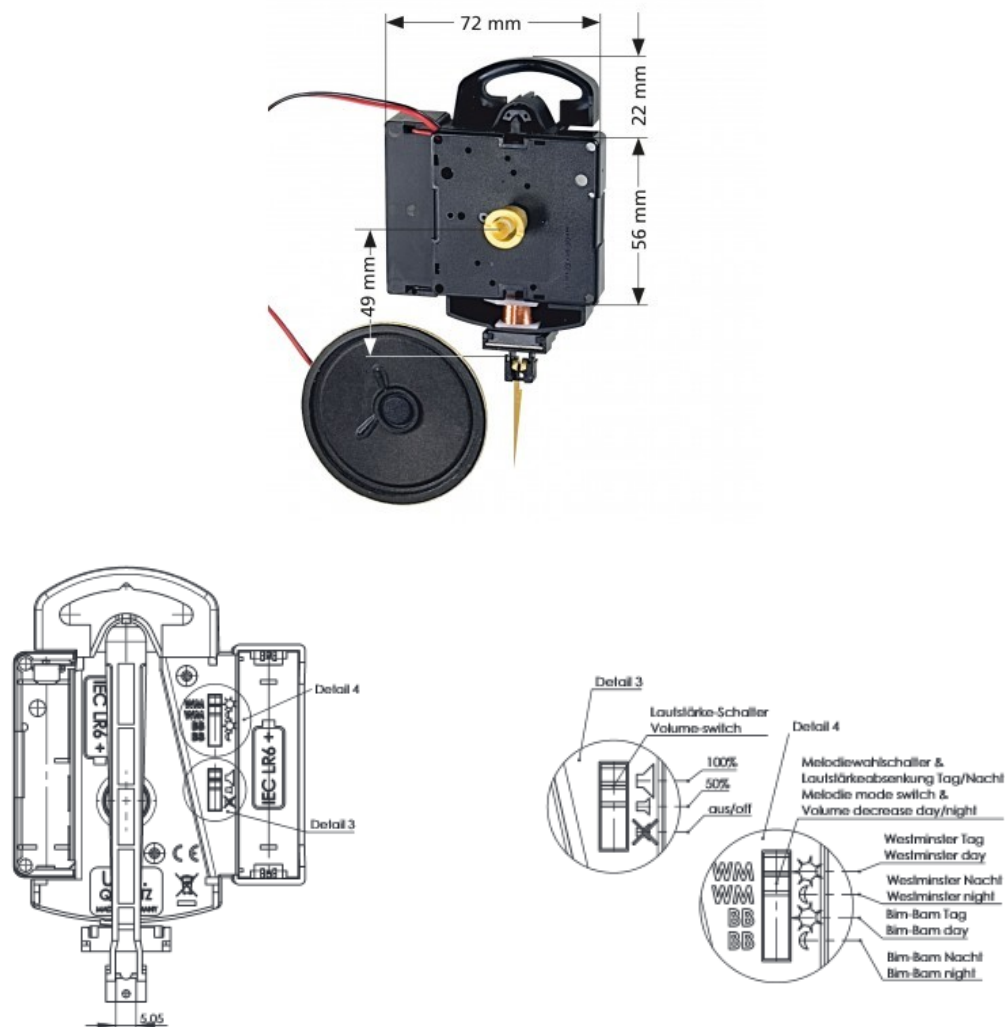


MODO EMPLEO

2-2380-0-2000 2-2380-0-3000



PUESTA EN MARCHA

Coloque las pilas LR6 AA (1,5 V) con los polos en la dirección en el compartimento de las baterías del mecanismo del reloj (tener en cuenta las marcas).

Libere el seguro de transporte del brazo del péndulo, en caso necesario, presionando suavemente hacia la derecha.

Ponga la hora actual por medio del botón giratorio que hay en la parte posterior del mecanismo del reloj.

SELECCIÓN DE LA MELODIA

Este mecanismo de reloj reproduce opcional-mente a un ritmo de cada cuarto de hora la melodía tradicional de Westminster con sonería de horas completas o cada media hora el Bim-Bam-Gong con la sonería de horas correspondiente.

La melodía deseada se ajusta mediante el se-lector (WW o BB).

MODO EMPLEO

2-2380-0-2000 2-2380-0-3000

La melodía suena por primera vez cuando se llega a una hora completa. En este caso, se reproduce la melodía seleccionada, así como 1 gong por cada hora, independientemente de la hora ajustada actualmente. En las horas siguientes, se reproduce la sonería de las horas, añadiendo los toques de gong correspondientes a la hora señalada.

El mecanismo se sincroniza automáticamente transcurrida la primera hora de funcionamiento, después, suena la sonería de las horas a la hora real.

En este caso, hay que tener en cuenta que la primera sincronización tras la puesta en marcha corresponde a la posición de las 13:00 horas.

Al cambiar de la melodía Westminster a Bim-Bam-Gong o la revés. La melodía deseada sonará a la siguiente hora completa.

Si se cambia de melodía mientras está sonando una melodía. La melodía actual en curso no se interrumpe.

Para activar la disminución de volumen nocturna, coloque el selector de melodía en la posición de la melodía deseada (WM o BB) con el símbolo de la luna.

Si la disminución de volumen nocturna no se ha activado correctamente durante la noche, sino por el día, ponga la hora 12 horas antes mediante el botón giratorio de la parte posterior del mecanismo.

Disminución de volumen nocturna Además este mecanismo dispone de una función de disminución de volumen durante la noche, durante la cual, la melodía elegida suena a un volumen reducido.

Si está activada la disminución de volumen nocturna. La melodía sonará a un volumen reducido entre las 22,15 horas y las 6,45 horas.

Si no desea la disminución de volumen nocturna, coloque el selector de melodías en la posición de la melodía deseada (WM o BB) con el símbolo del sol.

MODO EMPLEO

2-2380-0-2000 2-2380-0-3000



Hermle



UTS Quartzwerk mit elektronischem 4/4 Schlag

Mit Pendelantrieb
Pendellänge 500 mm
Für Zifferblatt (G) 1 bis 13,1 mm
Werkbefestigung mit Zentralschraube
Aufhänger
Lautsprecher extern
Pendelamplitude
(pendellängenabhängig)

Details:
Demonstration zur vollen Stunde über Zeigerstellung.
Vollelektronische Klangerzeugung.
Melodienwiedergabe über Lautsprecher.
Zwei verschiedene Melodien wählbar
(Westminster, Bim-Bam)
a) Westminster-Melodie, 1/4stündige, addierende
Schlagfolge, kumulierender 12 Std.-Schlag.
b) Bim-Bam-Melodie, 1/2stündige Schlagfolge,
kumulierender 12 Std.-Schlag.
Melodienlautstärke einstellbar.
Tag-Nacht-Lautstärkeabsenkung.
Totalabschaltung möglich.

Technische Daten:

Batterie:	2 x Mignonzelle (AA) LR 6 1,5 V
Quartzfrequenz:	32,768 kHz
Mittlere Stromaufnahme ohne Pendelantrieb:	150 µA bei 1,4 V
Funktionsspannungsbereich:	1,2 bis 1,7 V
Betriebstemperaturbereich:	-5°C bis +50°C
Lagerungsbereich:	-20°C bis +70°C
Schrittmotorfrequenz:	1 Hz
Ganggenauigkeit:	DIN 83250 ≤ 1 s/d
Laufzeit/Batterie:	≥ 1 Jahr senkrecht
Einbaulage:	zui. Abw. ± 3°
Gewicht ohne Batterie:	ca. 90 g

- Melodie:
Lautstärke: > 80 dB bei 1,2 V
Stromaufnahme: 50 mA bei 1,2 V

**- Drehmoment bei 1,35 Volt
an der Sekundenwelle:**
≥ 50 µNm

- zulässige Zeigerwerte

	Sek.	Min.
Länge [mm]	≤ 90	≤ 160
Gewicht [g]	≤ 0,6	≤ 8
Unwucht [gcm]	≤ 0,5	≤ 6

zulässige Belastung
am Werkaufhänger: max. 2,5 kg

zulässige Einschraubtiefe
der Zentralschraube: max. 3,5 mm

zulässige Zeigeraufdruckkraft
bei Montage: max. 25 N Std./ Min.
max. 10 N Sek.

UTS Quartz Movement with electronic 4/4 chime

With pendulum drive
Pendulum length 500 mm
For dial (G) 1 to 13.1 mm
Fixation with central nut
Hangersnapin
External loudspeaker
Pendulum amplitude
(dependent on pendulum length)

Details:
Demonstration at the full hour by hands positioning.
Fully electronic chime production.
Melody playback by loudspeaker.
Two different melodies to choose either
(Westminster or Bim-Bam)
a) Westminster-Melody, quarter hour
additive chime, cumulating 12 o'clock chime.
b) Bim-Bam-Melody, half hour chime
cumulating 12 o'clock chime.
Melody volume adjustable.
Day-night volume level decrease.
Complete volume shut off possible.

Technical Data:

Battery:	2 x Mignon-Cell (AA) LR 6 1,5 V
Quartz frequency:	32,768 kHz
Current consumption without pendulum drive:	150 µA / 1,4 V
Voltage range:	1.2 to 1,7 V
Operating temperature range:	-5°C to +50°C
Storage temperature range:	-20°C to +70°C
Motor output frequency:	1 Hz
Accuracy:	DIN 83250 ≤ 1 s/d
Operating time/Battery:	≥ 1 year vertical, possible tolerance ± 3°
Orientation:	approx. 90 g
Weight without battery:	

- Melodie:
Sound level: > 80 dB / 1,2 V
Current consumption: 50 mA / 1,2 V

**- Drehmoment bei 1,35 Volt
an der Sekundenwelle:**
≥ 50 µNm

- zulässige Zeigerwerte

	sec.	min.
Länge [mm]	≤ 90	≤ 160
Gewicht [g]	≤ 0,6	≤ 8
Unwucht [gcm]	≤ 0,5	≤ 6

zulässige Belastung
am Werkaufhänger: max. 2,5 kg

zulässige Einschraubtiefe
der Zentralschraube: max. 3,5 mm

zulässige Zeigeraufdruckkraft
bei Montage: max. 25 N hour/ min.
max. 10 N sec.

UTS Mouvement à quartz avec sonnerie electronique 4/4

Avec balancier
Longueur du balancier 500 mm
Pour cadran (G) 1 à 13,1 mm
Fixation avec vis centrale
Crochet
Haut-parleur externe
Amplitude du balancier
depend de la longueur du balancier)

Details:
Démonstration à l'heure exacte avec positionnement des
aiguilles. Génération du son entièrement électronique.
Réproduction de la mélodie par haut-parleur.
Deux mélodies différentes à choisir
(Westminster, Bim-Bam)
a) Mélodie Westminster, sonnerie par addition tous les
quarts d'heure, sonnerie cumulative à 12 heures.
b) Mélodie Bim-Bam, sonnerie chaque demi-heure
sonnerie cumulative à 12 heures.
Intensité sonore de la mélodie ajustable.
Abaissement jour-nuit d'intensité sonore.
Arrêt complet possible.

Caractéristiques techniques:

Pile:	2 x Pile mignon (AA) LR 6 1,5 V
Fréquence du quartz:	32,768 kHz
Consommation moyenne sans commande de balancier:	150 µA / 1,4 V
Tension de service:	1,2 à 1,7 V
Zone de température au fonctionnement:	-5°C à +50°C
Zone de température au stockage:	-20 C à +70°C
Fréquence moteur pas à pas:	1 Hz
Précision:	DIN 83250 ≤ 1 s/d
Durée de fonctionnement de la pile:	≥ 1 an
Position au montage:	vertical, tolerance acceptable ± 3°
Poids sans pile:	ca. 90 g

- Mélodie:
Intensité du son: > 80 dB / 1,2 V
Consommation: 50 mA / 1,2 V

**- Couple de rotation pour
1,35 V à l'axe de seconde:**
≥ 50 µNm

- Caractéristiques pour les aiguilles

	sec.	min.
Longueur [mm]	≤ 90	≤ 160
Poids [g]	≤ 0,6	≤ 8
Contrepoids [gcm]	≤ 0,5	≤ 6

Poids au crochet
du mouvement: max. 2,5 kg

Profondeur de l'écrou de
fixation visse: max. 3,5 mm

Pression sur les aiguilles
lors du montage: max. 25 N heure/ min.
max. 10 N sec.

ÄNDERUNGEN VORBEHALTEN

3/04

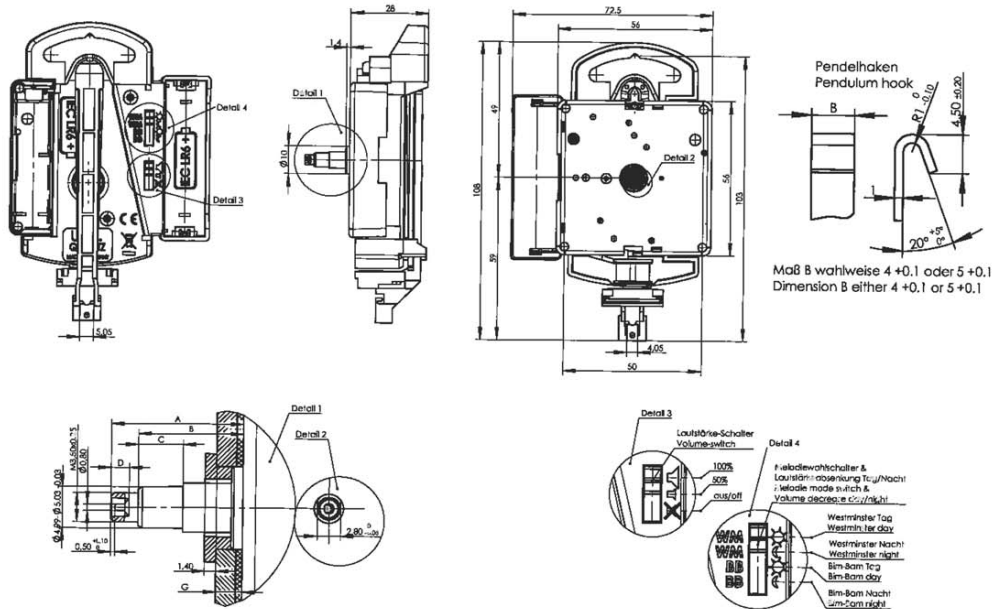
SUBJECT TO ALTERATIONS

SOUS RESERVE DE MODIFICATIONS

MODO EMPLEO

2-2380-0-2000 2-2380-0-3000

Hermle



Type	Detail	Abmessungen/Dimensions/Dimensions							G max.
		A	B	C	D	Ø	Ø	Ø	
812 055	Euroshaft Euro-Shaft	16,2	13,0	5,5	2,2	4,99-5,03-0,03	M 3,5 x 0,35	0,8-0,01	9,2
812 056	Canon/métal	20,1	16,9	5,5	2,2	4,99-5,03-0,03	M 3,5 x 0,35	0,8-0,01	13,1

Distanzscheibe Rubber washer Disque de caoutchouc	
Telle-Nr. Part no. Pièce no.	Ø x s
580 075	30 x 2
580 076	30 x 1
580 077	30 x 0,5
580 520	30 x 3

Zubehör / Accessory / Accessoire:

Zeigermutter für Euroshaft Hand nut for Euroshaft Ecrou aiguille pour Canon métal			
Telle-Nr. Part no. Pièce no.	Ø x s	Oberfläche/Surface/Surface	Typ
582 014	6 x 1,5	MS/brass/laiton	offen/open/ouvert
582 015	6 x 1,5	vernickelt/nickel plated/nickelé	offen/open/ouvert
582 016	6 x 1,5	schwarz/black/noir	offen/open/ouvert
582 019	6 x 1,5	MS/brass/laiton	geschlossen/shut/fermé
582 020	6 x 1,5	vernickelt/nickel plated/nickelé	geschlossen/shut/fermé
582 021	6 x 1,5	schwarz/black/noir	geschlossen/shut/fermé

Zentralschraube Fixation nut Vis de fixation centrale			
Telle-Nr. Part no. Pièce no.	Form Forme	Maß Dimension Longueur L ± 0,2	Oberfläche/ Surface/Surface
581 374		5,2	X
581 375		5,2	X
581 582		7,0	X
581 583		7,0	X
581 376		9,0	X
581 377		9,0	X
581 584		11,0	X
581 585		11,0	X
581 586		13,0	X
581 587		13,0	X
581 378		16,0	X
581 379		18,0	X
581 984		21,0	X
581 985		21,0	X

MODO EMPLEO

2-2380-0-2000 2-2380-0-3000

Einbauanleitung

Quarzpendeluhwerk mit 4/4 Westminster & Bim Bam Melodie

Typen: 812xxx oder 818xxx

Bitte lesen Sie die Einbauanleitung sorgfältig durch.

1. Auslieferung

Am Uhrwerk nach dem Auspacken keine Veränderung vornehmen.
Werksseitig wird das Uhrwerk in folgender Stellung ausgeliefert.

Zeigerstellung	12:00 Uhr.
Melodieauswahl	Bim Bam
Lautstärke	maximal

2. Montagevorbereitung

Notwendige Materialien, wie Zifferblatt, Zeiger, Distanzscheibe, Zentralschraube und Zeigermutter bereitlegen.

3. Einbau.

- Die Distanzscheibe auf das Uhrwerk legen.
- Das Uhrwerk am Zifferblatt mit Zentralschraube befestigen.
- Den Aufhänger auf 12:00 Uhr Position ausrichten und die Zentralschraube fest anziehen.

4. Zeiger montieren und Kontrolle der Zeigerstellung

- Den Stundenzeiger auf 12.00 Uhr ausgerichtet auf den Zeigeransatz der Stundenwelle drücken und den Zeiger in dieser Position nicht drehen.
- Den Minutenzeiger auf 12.00 Uhr aufsetzen und mit der Zeigermutter festschrauben.

5. Kontrolle der Zeigerstellung

- Den Minutenzeiger mittels des Stellrades auf der Rückseite des Uhrwerks oder vorsichtig mit dem Finger am Minutenzeiger zurück auf Minutenposition 45 Minuten bewegen und langsam Richtung 12:00 Uhr Position bewegen. Wenn der Minutenzeiger genau auf der 12:00 Position ist, muss ein wahrnehmbares Klicken zu hören sein. Sollte dies nicht hörbar sein, wenn der Minutenzeiger exakt auf der 12 Uhr Position ist, dann bitte die Zeigerstellung wie folgt korrigieren. Das Stellrad auf der Rückseite mit dem Zeigefinger blockieren, wenn das Klickgeräusch zu hören ist und mit der anderen Hand den Minutenzeiger vorsichtig auf die 12 Uhr Position drehen. Zur Kontrolle das Stellrad auf der Rückseite wieder freigeben und noch einmal den Minutenzeiger auf Minutenposition 45 Minuten und dann langsam in Richtung 12:00 Uhr Position bewegen. Ggf. den Vorgang wiederholen.

MODO EMPLEO

2-2380-0-2000 2-2380-0-3000

6. Inbetriebnahme

- Batterien polrichtig einlegen.
- Das Uhrwerk beginnt zu laufen und schlägt zu jeder vollen Stunde. Die Stundenschläge, werden dabei aufaddiert, mit eins beginnend.
- Das Abgleichen des Viertel- oder Halbstundenschlags, erfolgt beim Erreichen der nächsten vollen Stunde.
- Die richtige Anzahl der Stundenschläge erfolgt, wenn das Uhrwerk über die nächste 1:00 Uhr Stellung läuft. Beim erstmaligen Erreichen der 1:00 Uhr Stellung synchronisiert das Uhrwerk die Stundenschläge. Es wird 13:00 Uhr nachmittags als Referenzzeit festgelegt.

Diese Funktion ist für die Zeitberechnung der Nachtabenkung wichtig. Sollte die Uhrzeit die Lautstärke bei Tag ab 10.15 reduzieren so müssen Sie die Uhr um 12 Stunden weiter drehen.

7. Batteriewechsel

Wann müssen die Batterien erneuert werden?

- Schlagfolge wird nicht richtig wiedergegeben.
- Klangqualität hat nachlassen
- Zeitanzeige nicht korrekt bzw. Uhrzeit steht.
- Pendelfunktion nicht aktiv

8. Inbetriebnahme nach dem Batteriewechsel

- Die Uhrzeit mittels des Stellknopfes auf der Rückseite neu einstellen oder die Zeit am Minutenzeiger mit Vorsicht vorwärts drehen.
- Das Schlagwerk wird automatisch beim Erreichen der 1:00 Uhr Position synchronisiert, wie in Punkt 6 beschrieben.